



# Ranking de Portales Estatales de Transparencia 2020

*La importancia de abrir los datos*



**E**l gran desafío para impulsar el Gobierno Abierto en México después del COVID-19 será monumental. La tarea de abrir los datos gubernamentales relacionados con la pandemia, mantener la privacidad e intimidad de las personas para controlar la expansión del virus e impulsar el uso de tecnologías para vigilar a las personas con síntomas o sin ellos, son temas fundamentales que forman parte del acceso a la información, los Datos Abiertos y buenas prácticas de colaboración, participación ciudadana y uso de Tecnologías de Información y Comunicación (TIC).

Cuando se hizo la recolección de datos para la presente investigación (febrero) no se conocía el impacto del nuevo coronavirus ni sus efectos en México. Por lo tanto, este estudio reporta la última versión de los portales estatales de transparencia antes de la pandemia.

Como cada año que se ha publicado este ranking desde el 2006, el reporte en extenso, la metodología y las bases de datos se pueden descargar libremente desde el sitio web [www.rodrigosandoval.mx/gobierno-abierto](http://www.rodrigosandoval.mx/gobierno-abierto). Este estudio apoya la ciencia abierta y el acceso libre.

**Al momento de realizar la recolección de información para presentar este ranking no se conocía el impacto ni los efectos que el nuevo coronavirus tendría en México**

## ¿Cómo se evalúa?

El modelo teórico usado para la investigación se desarrolló en 2014, lo cual permite hacer consistente la evaluación anual a la fecha y se basa en cinco componentes:

1. Arreglos Institucionales
2. Datos Abiertos
3. Colaboración Vertical
4. Coproducción o Colaboración Horizontal
5. Interfase

El cuestionario usado no se ha modificado y contiene 63 reactivos. La visita a los portales electrónicos se realizó durante febrero del 2020, en un lapso de tiempo de entre 20 y 40 minutos por portal. El paso previo fue validar las direcciones URL (Localizador de Recursos Uniforme) de cada uno de los portales, verificando que fuera el sitio web oficial para el cumplimiento de obligaciones de transparencia. Una vez concluida la recolección de los datos, la captura se validó por dos personas antes de proceder a su análisis.

Es preciso aclarar que, en este año, el portal de transparencia del Estado de Sinaloa no estuvo disponible para su evaluación durante el mes de febrero y que, hasta el 3 de marzo, se hizo el último intento para evaluarlo. Si bien mostraba su página hogar (index), no se podía acceder a ninguna de las páginas. Por tanto, en este caso sólo se valoraron 31 estados y se pierde la continuidad del análisis para esta entidad, así como su ubicación en el ranking de este año.

En la fase de análisis de los datos, se ponderaron los componentes estadísticamente para que tuvieran el mismo peso, se sumaron los datos, se multiplicaron por 100 y se ordenaron de mayor a menor. Además, se continúa presentando la gráfica del semáforo, donde el verde representa el máximo nivel de desarrollo, el amarillo indica que está en proceso y el rojo muestra el nivel más bajo, buscando así destacar visualmente las áreas de oportunidad más urgentes.

## URLS DE LOS PORTALES ELECTRÓNICOS DE TRANSPARENCIA

Aguascalientes	<a href="http://www.aguascalientes.gob.mx/transparencia">http://www.aguascalientes.gob.mx/transparencia</a>
Baja California	<a href="http://www.transparenciabc.gob.mx">http://www.transparenciabc.gob.mx</a>
Baja California Sur	<a href="http://www.bcs.gob.mx/transparencia/informacion-publica-obligatoria">http://www.bcs.gob.mx/transparencia/informacion-publica-obligatoria</a>
Campeche	<a href="http://www.transparencia.campeche.gob.mx">http://www.transparencia.campeche.gob.mx</a>
Chiapas	<a href="http://www.chiapas.gob.mx/transparencia">http://www.chiapas.gob.mx/transparencia</a>
Chihuahua	<a href="http://transparencia.chihuahua.gob.mx">http://transparencia.chihuahua.gob.mx</a>
Ciudad de México	<a href="http://www.transparencia.cdmx.gob.mx">http://www.transparencia.cdmx.gob.mx</a>
Coahuila	<a href="http://coahuila.gob.mx">http://coahuila.gob.mx</a>
Colima	<a href="http://www.colima-estado.gob.mx/transparencia">http://www.colima-estado.gob.mx/transparencia</a>
Durango	<a href="http://transparencia.durango.gob.mx">http://transparencia.durango.gob.mx</a>
Estado de México	<a href="http://edomex.gob.mx/transparencia">http://edomex.gob.mx/transparencia</a>
Guanajuato	<a href="https://transparencia.guanajuato.gob.mx">https://transparencia.guanajuato.gob.mx</a>
Guerrero	<a href="http://transparencia.guerrero.gob.mx">http://transparencia.guerrero.gob.mx</a>
Hidalgo	<a href="http://transparencia.hidalgo.gob.mx">http://transparencia.hidalgo.gob.mx</a>
Jalisco	<a href="http://www.jalisco.gob.mx/es/transparencia">http://www.jalisco.gob.mx/es/transparencia</a>
Michoacán	<a href="http://laip.michoacan.gob.mx">http://laip.michoacan.gob.mx</a>
Morelos	<a href="http://morelos.gob.mx/#transparencia">http://morelos.gob.mx/#transparencia</a>
Nayarit	<a href="https://transparencia.nayarit.gob.mx">https://transparencia.nayarit.gob.mx</a>
Nuevo León	<a href="http://transparencia.nl.gob.mx/site/bienvenida">http://transparencia.nl.gob.mx/site/bienvenida</a>
Oaxaca	<a href="https://www.oaxaca.gob.mx/transparencia">https://www.oaxaca.gob.mx/transparencia</a>
Puebla	<a href="http://transparencia.puebla.gob.mx">http://transparencia.puebla.gob.mx</a>
Querétaro	<a href="http://www.queretaro.gob.mx/spf/mainTransparencia.aspx">http://www.queretaro.gob.mx/spf/mainTransparencia.aspx</a>
Quintana Roo	<a href="https://www.quintanaroo.gob.mx/transparencia">https://www.quintanaroo.gob.mx/transparencia</a>
San Luis Potosí	<a href="http://transparencia.slp.gob.mx">http://transparencia.slp.gob.mx</a>
Sinaloa	<a href="http://transparencia.sinaloa.gob.mx">http://transparencia.sinaloa.gob.mx</a>
Sonora	<a href="http://transparencia.sonora.gob.mx">http://transparencia.sonora.gob.mx</a>
Tabasco	<a href="https://transparencia.tabasco.gob.mx">https://transparencia.tabasco.gob.mx</a>
Tamaulipas	<a href="http://transparencia.tamaulipas.gob.mx">http://transparencia.tamaulipas.gob.mx</a>
Tlaxcala	<a href="https://transparencia.tlaxcala.gob.mx">https://transparencia.tlaxcala.gob.mx</a>
Veracruz	<a href="http://www.veracruz.gob.mx/transparencia">http://www.veracruz.gob.mx/transparencia</a>
Yucatán	<a href="http://transparencia.yucatan.gob.mx">http://transparencia.yucatan.gob.mx</a>
Zacatecas	<a href="http://transparencia.zacatecas.gob.mx">http://transparencia.zacatecas.gob.mx</a>



## ¿Qué se encontró?

El Estado de Zacatecas repite, por segundo año consecutivo, en la primera posición del ranking. Además, aumenta su puntaje hasta lograr 79 puntos, cuando el año anterior obtuvo 70.61. Muy por debajo, queda en segundo lugar el Estado de Sonora, obteniendo 59.8 puntos, y en tercera posición Oaxaca con 53.4.

De igual forma, repite Campeche como el Estado en la última posición del ranking, aunque subiendo ligeramente su puntaje con 10.47 puntos, en comparación con los 9.69 de 2019. Sin embargo, representa una diferencia de más de sesenta puntos entre la primera y última posición. Por otro lado, destaca que la Ciudad de México (29.3), Guerrero (25.21) y Morelos (29.7) aparecen en las últimas posiciones del ranking.

El promedio general alcanzado fue de 41.7, lo que representa una caída de 2.49 puntos en comparación con el promedio del año anterior (44.19). Asimismo, 21 estados (67.8%) estuvieron por arriba del promedio, en cambio, diez estados (32.2%) quedaron por debajo de la media.

Por primera vez en el ranking, dos entidades lograron mantener su posición sin cambios de un año a otro:

- Zacatecas
- Quintana Roo

Las entidades que perdieron posiciones en el ranking, en comparación con 2019, fueron:

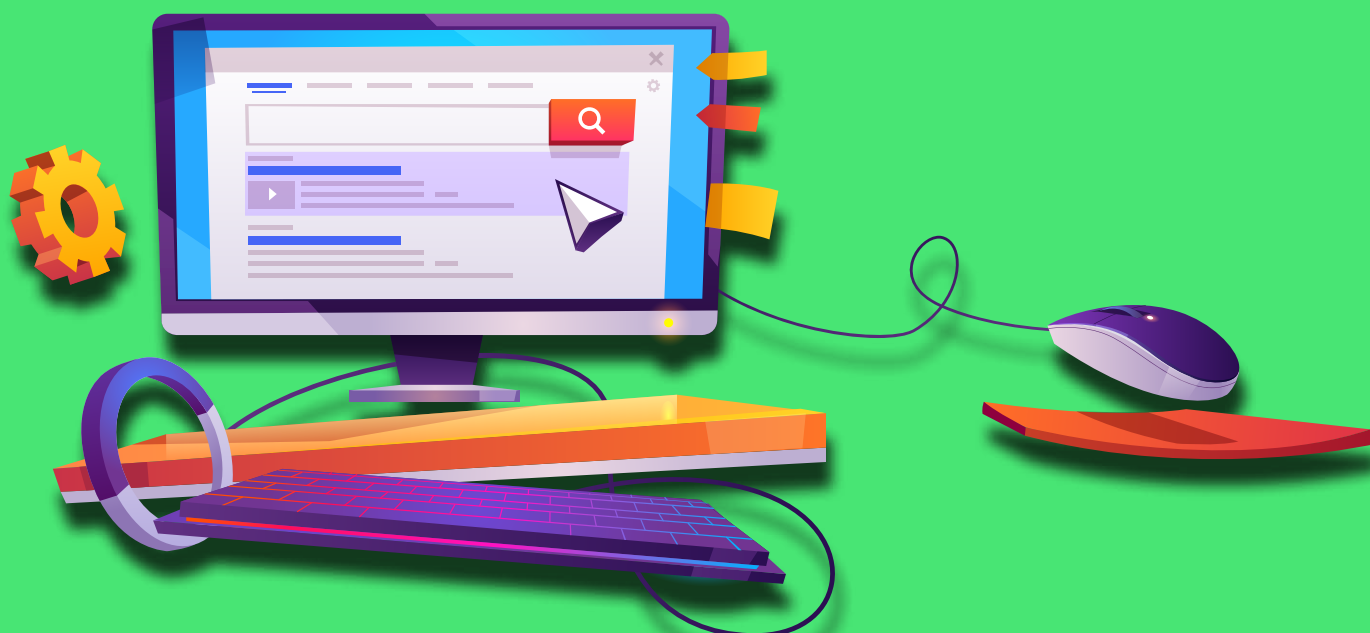
- Guerrero (-21)
- Chihuahua (-12).

Por otra parte, los estados que ganaron lugares fueron:

- Colima (+21)
- Michoacán (+16)
- Coahuila (+12)
- Oaxaca (+12)
- Veracruz (+10)

Destacando Colima que llega a la quinta posición del ranking cuando en el 2019 estaba en el puesto 26.

**El portal de transparencia del Estado de Sinaloa no estuvo disponible este año, por lo que sólo se evaluaron 31 estados**



## RESULTADOS

Estado	Disposiciones Legales	Datos Abiertos	Colaboración Vertical	Colaboración Horizontal	Interfaz	Total
Aguascalientes	80.00	32.00	42.86	0.00	54.55	41.88
Baja California	80.00	44.00	14.29	0.00	54.55	38.57
Baja California Sur	90.00	44.00	42.86	10.00	54.55	48.28
Campeche	0.00	16.00	0.00	0.00	36.36	10.47
Chiapas	70.00	40.00	28.57	20.00	54.55	42.62
Chihuahua	60.00	48.00	28.57	10.00	63.64	42.04
Ciudad de México	40.00	28.00	14.29	10.00	54.55	29.37
Coahuila	70.00	48.00	57.14	0.00	45.45	44.12
Colima	100.00	64.00	28.57	0.00	63.64	51.24
Durango	90.00	56.00	57.14	0.00	54.55	51.54
Estado de México	80.00	52.00	28.57	10.00	54.55	45.02
Guanajuato	40.00	32.00	28.57	0.00	54.55	31.02
Guerrero	30.00	12.00	28.57	10.00	45.45	25.21
Hidalgo	60.00	36.00	14.29	20.00	54.55	36.97
Jalisco	60.00	64.00	42.86	10.00	72.73	49.92
Michoacán	70.00	48.00	42.86	20.00	72.73	50.72
Morelos	40.00	44.00	0.00	10.00	54.55	29.71
Nayarit	90.00	20.00	14.29	0.00	63.54	37.58
Nuevo León	60.00	52.00	14.29	0.00	63.64	37.98
Oaxaca	70.00	56.00	28.57	40.00	72.73	53.46
Puebla	70.00	60.00	28.57	10.00	63.54	46.44
Querétaro	90.00	44.00	42.86	0.00	63.64	48.10
Quintana Roo	90.00	40.00	28.57	30.00	63.64	50.44
San Luis Potosí	100.00	44.00	28.57	0.00	63.64	47.24
Sinaloa	0.00	0.00	0.00	0.00	0.00	0.00
Sonora	90.00	44.00	71.43	30.00	63.64	59.81
Tabasco	70.00	28.00	28.57	0.00	45.45	34.41
Tamaulipas	70.00	40.00	14.29	30.00	63.64	43.58
Tlaxcala	80.00	28.00	42.86	0.00	63.64	42.90
Veracruz	90.00	40.00	28.57	30.00	36.36	44.99
Yucatán	80.00	44.00	42.86	0.00	45.45	42.46
Zacatecas	100.00	72.00	71.43	80.00	72.73	79.23
<b>Promedio</b>	<b>69.06</b>	<b>41.25</b>	<b>30.80</b>	<b>11.88</b>	<b>55.97</b>	<b>41.79</b>

## Analizando los componentes

Los componentes del ranking muestran un mejor resultado este 2020, comparado con 2019. Por ejemplo, el componente de Disposiciones Legales aumentó su promedio general, al pasar de 51.56 a 69.06, es decir, mostró un aumento de 17.5 puntos, siendo éste el mayor crecimiento que ha tenido en los últimos años. En este sentido, 21 entidades estuvieron por arriba del promedio (70.2%), en comparación con los nueve estados que quedaron por debajo de la media. Destacan Colima y San Luis Potosí como los campeones de cumplimiento en Disposiciones Legales, pero contratan con los últimos lugares como la Ciudad de México, Guanajuato, Morelos y Guerrero, además de Campeche que no obtuvo un solo punto en este componente.

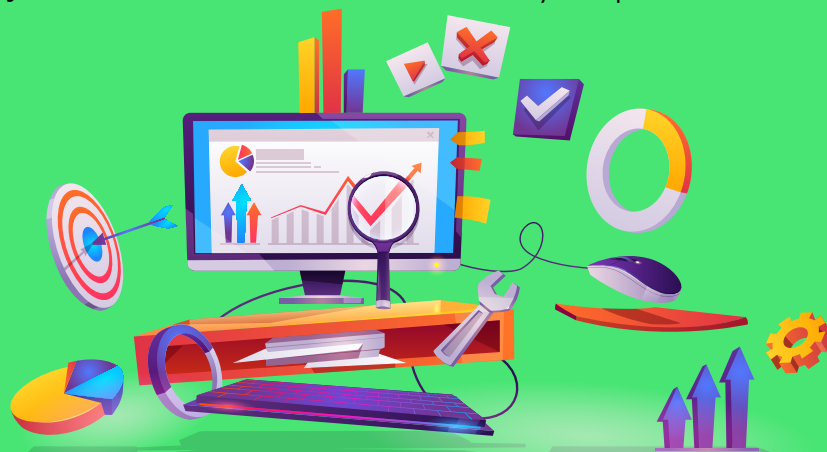
La evaluación del componente Datos Abiertos había tenido un aumento consistente en 2018 (38.8) y 2019 (49.38), pero este año el promedio tiene una marcada caída de 8.18 puntos para alcanzar 41.25. Zacatecas es la entidad que alcanza el mayor puntaje en este componente (72). Por otro lado, el 58% de los estados (18) quedaron por arriba del promedio, trece (41%) muy por debajo y los estados más rezagados fueron Nayarit (20), Campeche (16) y Guerrero (12).

Por su parte, el componente de Colaboración Vertical logra un promedio de 30.80 puntos. Una abrupta caída de 15.18 puntos en comparación con 2019 (45.98). Sólo 11 entidades se colocaron por arriba de la media (35%) y 20 estados (65%) por debajo. Los que obtienen los puntajes más altos son: Zacatecas

(71.4), Sonora (71.4), Durango (57.1) y Coahuila (57.1). En cambio, Campeche y Morelos carecen de puntos en este componente y los más rezagados, con 14.29 puntos, fueron: Nuevo León, Baja California, Tamaulipas, la Ciudad de México y Nayarit.

El componente de Colaboración Horizontal se desploma al perder 11.87 puntos entre un año y otro, es decir, la mitad de su valor. Sobra decir que las variables que mide este componente son la participación ciudadana y el uso de las redes sociales para impulsar la interacción ciudadano-gobierno. En este componente, nueve estados (29.1) se mantienen por arriba del promedio, una amplia caída porque en el 2019 fueron 17 entidades y 22 estados los que quedaron por debajo; lo más grave es que 14 estados (45%) no presentaron ningún puntaje y la diferencia con Zacatecas (80), que fue el primer lugar, es el doble de puntos comparado con el segundo lugar: Oaxaca (40). Esto demuestra un cambio importante, ya que los datos apuntan a una pérdida de interés y de voluntad política por impulsar la participación ciudadana.

El último componente, Interfaz, mide las acciones que se realizan para mejorar la visualización del portal y la interacción humano-máquina. El promedio refleja un aumento sostenido los últimos años, al alcanzar 55.96 puntos, cuando en 2019 fue de 50.28 y de 41.47 en 2018. Adicionalmente, 15 estados se sitúan por arriba de la media (48.3%) y 16 estados por debajo (51.6%). Los estados con mayor puntaje fueron Zacatecas, Michoacán, Jalisco y Oaxaca con 72.7 puntos. Las entidades más rezagadas, con 36.3 puntos, fueron Veracruz y Campeche.



## CAMBIOS EN LA TABLA (2019-2020)

Lugar 2020	Estado	Disposiciones Legales	Datos Abiertos	Colaboración Vertical	Colaboración Horizontal	Interfaz	Total 2020	Cambios 2020-2019
21	Aguascalientes	80.00	32.00	42.86	0.00	54.55	41.88	-1
22	Baja California	80.00	44.00	14.29	0.00	54.55	38.57	-3
9	Baja California Sur	90.00	44.00	42.86	10.00	54.55	48.28	-5
31	Campeche	0.00	16.00	0.00	0.00	36.36	10.47	1
18	Chiapas	70.00	40.00	28.57	20.00	54.55	42.62	-8
20	Chihuahua	60.00	48.00	28.57	10.00	63.64	42.04	-12
29	Ciudad de México	40.00	28.00	14.29	10.00	54.55	29.37	1
15	Coahuila	70.00	48.00	57.14	0.00	45.45	44.12	12
5	Colima	100.00	64.00	28.57	0.00	63.64	51.24	21
4	Durango	90.00	56.00	57.14	0.00	54.55	51.54	-2
13	Estado de México	80.00	52.00	28.57	10.00	54.55	45.02	-8
27	Guanajuato	40.00	32.00	28.57	0.00	54.55	31.02	1
30	Guerrero	30.00	12.00	28.57	10.00	45.45	25.21	-21
25	Hidalgo	60.00	36.00	14.29	20.00	54.55	36.97	-9
8	Jalisco	60.00	64.00	42.86	10.00	72.73	49.92	-5
6	Michoacán	70.00	48.00	42.86	20.00	72.73	50.72	16
28	Morelos	40.00	44.00	0.00	10.00	54.55	29.71	-5
24	Nayarit	90.00	20.00	14.29	0.00	63.54	37.58	5
23	Nuevo León	60.00	52.00	14.29	0.00	63.64	37.98	8
3	Oaxaca	70.00	56.00	28.57	40.00	72.73	53.46	12
12	Puebla	70.00	60.00	28.57	10.00	63.54	46.44	5
10	Querétaro	90.00	44.00	42.86	0.00	63.64	48.10	2
7	Quintana Roo	90.00	40.00	28.57	30.00	63.64	50.44	0
11	San Luis Potosí	100.00	44.00	28.57	0.00	63.64	47.24	7
32	Sinaloa	0.00	0.00	0.00	0.00	0.00	0.00	-18
2	Sonora	90.00	44.00	71.43	30.00	63.64	59.81	4
26	Tabasco	70.00	28.00	28.57	0.00	45.45	34.41	-1
16	Tamaulipas	70.00	40.00	14.29	30.00	63.64	43.58	-5
17	Tlaxcala	80.00	28.00	42.86	0.00	63.64	42.90	4
14	Veracruz	90.00	40.00	28.57	30.00	36.36	44.99	10
19	Yucatán	80.00	44.00	42.86	0.00	45.45	42.46	-6
1	Zacatecas	100.00	72.00	71.43	80.00	72.73	79.23	0
	<b>Promedio</b>	<b>69.06</b>	<b>41.25</b>	<b>30.80</b>	<b>11.88</b>	<b>55.97</b>	<b>41.79</b>	



## Hallazgos del semáforo 2020

La expresión gráfica de los resultados a través de un semáforo permite obtener otra mirada de la investigación. El primer hallazgo es que el único estado en verde es Zacatecas. 20 estados se encuentran marcados con color rojo (64.5%) y apenas 10 estados (32%) en color amarillo.

En este ranking, los colores confirman gran parte de los resultados que se han comentado en los componentes. Por ejemplo, el único componente que se observa con bastantes estados en color verde se trata de Disposiciones Legales (arreglos institucionales), en cambio los componentes de Colaboración Horizontal y Vertical muestran claramente colores rojos.

En cambio, el componente de Datos Abiertos se encuentra con colores amarillos en gran parte de las entidades. Algo muy similar puede apreciarse con el componente Interfaz. Sin embargo, a nivel general, el estudio revela que los estados se encuentran en zona roja en casi todas las variables, excepto Disposiciones Legales e Interfaz.

### CAMBIOS EN EL SEMÁFORO

Estado	Disposiciones Legales	Datos Abiertos	Colaboración Vertical	Colaboración Horizontal	Interfaz	Total 2020	Total 2019	Cambios
Zacatecas	100.00	72.00	71.43	80.00	72.73	79.23	70.61	+
Sonora	90.00	44.00	71.43	30.00	63.64	59.81	56.68	+
Oaxaca	70.00	56.00	28.57	40.00	72.73	53.46	48.46	+
Durango	90.00	56.00	57.14	0.00	54.55	51.54	65.91	-
Colima	100.00	64.00	28.57	0.00	63.64	51.24	32.70	+
Michoacán	70.00	48.00	42.86	20.00	72.73	50.72	37.98	+
Quintana Roo	90.00	40.00	28.57	30.00	63.64	50.44	54.34	-
Jalisco	60.00	64.00	42.86	10.00	72.73	49.92	63.23	-
Baja California Sur	90.00	44.00	42.86	10.00	54.55	48.28	59.65	-
Querétaro	90.00	44.00	42.86	0.00	63.64	48.10	50.16	-
San Luis Potosí	100.00	44.00	28.57	0.00	63.64	47.24	45.21	+
Puebla	70.00	60.00	28.57	10.00	63.64	46.44	46.10	+
Estado de México	80.00	52.00	28.57	10.00	54.55	45.02	58.94	-
Veracruz	90.00	40.00	28.57	30.00	36.36	44.99	33.10	+
Coahuila	70.00	48.00	57.14	0.00	45.45	44.12	30.70	+
Tamaulipas	70.00	40.00	14.29	30.00	63.64	43.58	50.46	-
Tlaxcala	80.00	28.00	42.86	0.00	63.64	42.90	40.30	+
Chiapas	70.00	40.00	28.57	20.00	54.55	42.62	51.89	-
Yucatán	80.00	44.00	42.86	0.00	45.45	42.46	50.10	-
Chihuahua	60.00	48.00	28.57	10.00	63.64	42.04	53.41	-
Aguascalientes	80.00	32.00	42.86	0.00	54.55	41.88	44.30	-
Baja California	80.00	44.00	14.29	0.00	54.55	38.57	44.36	-
Nuevo León	60.00	52.00	14.29	0.00	63.64	37.98	19.85	+



Estado	Disposiciones Legales	Datos Abiertos	Colaboración Vertical	Colaboración Horizontal	Interfaz	Total 2020	Total 2019	Cambios
Nayarit	90.00	20.00	14.29	0.00	63.64	37.58	25.71	+
Hidalgo	60.00	36.00	14.29	20.00	54.55	36.97	46.62	-
Tabasco	70.00	28.00	28.57	0.00	45.45	34.41	33.09	+
Guanajuato	40.00	32.00	28.57	0.00	54.55	31.02	28.71	+
Morelos	40.00	44.00	0.00	10.00	54.55	29.71	35.58	-
Ciudad de México	40.00	28.00	14.29	10.00	54.55	29.37	24.48	+
Guerrero	30.00	12.00	28.57	10.00	45.45	25.21	52.06	-
Campeche	0.00	16.00	0.00	0.00	36.36	10.47	9.69	+
Sinaloa	0.00	0.00	0.00	0.00	0.00	0.00	49.70	-
<b>Promedio</b>	<b>69.06</b>	<b>41.25</b>	<b>30.80</b>	<b>11.88</b>	<b>55.97</b>	<b>41.79</b>	<b>44.19</b>	

## Por un Gobierno Abierto

El Ranking de Portales Estatales de Transparencia (RPET) 2020 confirma lo que experimentamos los mexicanos con la pandemia: los datos gubernamentales siguen cerrados. El Gobierno Abierto no ha avanzado. Si bien los estados cumplen con las leyes (componente Disposiciones Legales) y lo hacen a través de una interfase sencilla y amigable (componente Interfaz), el objetivo de su portal no se cumple.

El estudio de este año presenta evidencia de que los portales estatales de transparencia se han olvidado de la participación ciudadana y las formas de impulsar interacciones entre los datos gubernamentales y los ciudadanos, así como de las redes sociales para compartir y difundir los Datos Abiertos.

En momentos donde la apertura gubernamental es más urgente que nunca para fortalecer la confianza e impulsar la legitimidad, la sombra de la opacidad se cierne cada vez más en los datos gubernamentales, la privacidad de la información y nuestros datos personales.

Espero que estos hallazgos ayuden a la reflexión y apoyen la discusión para promover un Gobierno Abierto, tan necesario y urgente como lo es para nuestro México. 💡

### Agradecimientos

Desde el 2006 que se publica este reporte, primero en Política Digital y posteriormente en u-GOB, esta investigación ha sido financiada sólo por su autor para garantizar su imparcialidad y permanencia, y no ha recibido patrocinios públicos ni privados de ningún tipo. Este estudio contó con la invaluable colaboración de Lizbeth Valle, Vanessa Sánchez Sánchez, Eduardo Herrera y Josué E. Vega Hernández.

### Rodrigo Sandoval Almazán

Profesor de la Facultad de Ciencias Políticas y Sociales de la Universidad Autónoma del Estado de México. Miembro del Sistema Nacional de Investigadores Nivel 2. Licenciado en Ciencias Políticas y Administración Pública (UAEMEX), Maestro en Administración con especialidad en Mercadotecnia (ITESM) y Doctor en Administración con especialidad en Sistemas de Información (ITESM). Su libro más reciente en coautoría es Building Digital Government Strategies: Principles and Practices: rsandovala@uaemex.mx